

Laihian kunnanhallitus
Laihian kunta
PL 13, Laihiantie 50
66400 Laihia

Kaavoitusaloite tuulivoimaosayleiskaavan laatimiseksi Laihian Kattiharjun alueelle

Johdanto

Ilmatar Energy Oy:n omistama hankeyhtiö Ilmatar Laihia Kattiharju Oy, Y-tunnus 3293840-7 (jatkossa "Ilmatar") esittää oikeusvaikutteisen tuulivoimaosayleiskaavan laadinnan aloittamista noin 8 kilometriä Laihian keskustajamasta kaakkoon, Laihian Kylänpään asutuskeskuksen itäiselle-, Laihian Jokikylän pohjoiselle puolelle, Isokyrön kuntarajan väliselle metsätalousvaltaiselle alueelle. Kattiharjun tuulivoimahankkeen yleiskaava laadittaisiin siten, että sitä olisi mahdollista käyttää tuulivoimaloiden rakennuslupien perusteena Maankäyttö- ja rakennuslain 77 a §:n mukaisesti.

Ilmattaren Kattiharjun tuulivoimahankkeen suunnittelualue sijaitsee kokonaisuudessaan Laihian kunnan alueella. Suunnitellun alueen alustava pinta-ala on n. 1 470 ha.

Hakeva yhtiö

Ilmatar Laihia Kattiharju Oy on osa Ilmatar Energy Oy konsernia. Ilmatar Energy Oy on suomalainen energiayhtiö, joka kehittää, rakentaa ja käyttää tuulivoimakohteita Suomessa tavoitteenaan muuttaa suomalaista energiantuotannon rakennetta ympäristöystävällisempään suuntaan. Ilmatar Energy Oy tulee rakentamaan Suomeen 2027 mennessä 4000 MW tuulivoima- ja aurinkovoimakapasiteetin omaan omistukseensa. Tuottamansa sähkön Ilmatar Energy Oy toimittaa yritys-asiakkailleen.

Vuonna 2022 Ilmattarella saatiin päätökseen Kajaanin ja Pyhännän alueella olevan Piiparinmäen tuulivoimapuiston (41 voimalaa) rakennustyöt. Tänä vuonna Ilmattarella tulee olemaan rakenteilla seitsemän tuulivoimapuistoa ympäri Suomea.

Ilmatar Energy Oy on perustanut Laihian kuntaan rekisteröidyn yhtiön Ilmatar Laihia Kattiharju Oy:n, joka vastaa Kattiharjun hankkeesta.



Tuulivoimahankkeen kuvaus

Ilmatar suunnittelee Kattiharjun alueelle yhteensä noin 16 voimalan tuulivoimapuistoa. Lopulliset toteutettavat voimalatyypit tulevat olemaan markkinoilta rakennuslupien myöntämisen jälkeen yleisesti saatavilla olevia voimalatyyppejä. Tämä voisi tarkoittaa sitä, että yhden voimalan nimellisteho olisi rakentamishetkellä noin 7 - 10 megawattia, jolloin tuulivoimapuiston kokonaiskapasiteetti voisi olla noin 112 - 160 megawattia. Investoinnin arvo hankkeessa sen laajimmassa vaihtoehdossa olisi noin 130 miljoonaa euroa. Hanke toteutetaan markkinaehtoisesti eli ilman tariffi- tai tuotantotukea.

Voimaloiden lukumääräarvio perustuu tällä hetkellä suunniteltavien, vasta muutamien vuosien päästä markkinoille tulevien modernien tuulivoimaloiden tilantarpeeseen, jonka voidaan arvioida olevan noin 0,65 x 0,95 km laajuinen alue yksittäisen turbiinin ympärille. Tämän lisäksi voimaloiden sijoittelussa tullaan huomioimaan asuin- ja lomarakennukset sekä muut tarvittavat suojaetäisyydet.

Kaavarajaus, voimaloiden sijoittelu ja voimaloiden kokonaisuusmäärä tarkentuvat kaavaprosessin aikana huomioiden kaavoitus- ja ympäristövaikutusten arviointiprosessin (YVA) selvitykset, lausunnot, mielipiteet ja sidosryhmäkeskustelut. Ympäristövaikutukset minimoidaan tarkalla suunnittelulla.

Tuulivoimahankkeen sähkönsiirron ratkaisuksi tullaan selvittämään useampia vaihtoehtoja. Ilmatar Laihia Kattiharju Oy tulee todennäköisesti optimoimaan sähkönsiirtoa siten, että siirto toteutettaisiin yhdessä Ilmatar Laihia Oy:n Taaborinvuoren, Miiluhaudanmäen ja Jokiperän hankkeiden kanssa Ilmattaren Seinäjoella sijaitsevaan hankkeeseen ja sitä kautta Fingridin Seinäjoen liityntäpisteeseen. Hankekehityksen aikana verkkoliityntävaihtoehdot tulevat tarkentumaan muun muassa selvitysten ja Fingridin kanssa käytyjen keskustelujen pohjalta.

Hankkeen kokonaisaikataulu ja maksimilaajuus ovat riippuvaisia Pohjanmaan liiton maakuntakaavoituksen aikataulusta ja maakuntaliiton kanssa käytävistä neuvotteluista. Alueen maanomistajien vahva myötämielisyys hankkeen edistämiseksi ennakoii hyvää mahdollisuutta toteuttaa alueelle merkittävä tuulivoimahanke. Ilmattaren jo käynnistämä ympäristövaikutusten arviointi tuottaa myös



maakuntaliiton käyttöön hyvää tietoa suunnitellun kokonaisuuden ympäristövaikutuksista.

Ilmatar ehdottaa kaavan ja ympäristövaikutusten arvioinnin toteuttajaksi Sweco:a, sillä samat konsultit ovat valikoituneet konsultiksi Ilmattaren muihin hankkeisiin Laihialla ja lähialueilla. Samojen konsulttien hyödyntäminen tarjoaa hyvän mahdollisuuden yhdistää näiden hyvin läheisten hankkeiden ympäristövaikutusten arviointiprosessi ja siten saada hankkeiden yhteisvaikutukset huomioitua erityisen kattavasti.

Ilmatar Laihia Kattiharju Oy on saanut Puolustusvoimien pääesikunnalta puoltavan lausunnon 16 tuulivoimalalle, joiden kokonaiskorkeus saa olla enintään 350 metriä.

Kaavaprosessi ja projektin aikataulu

Ilmatar ehdottaa kaavoitusprosessille seuraavaa alustavaa yleisaikataulua:

- Kaavoitusaloitteen hyväksymisen jälkeen Ilmatar ja Laihian kunta laativat kaavoitussopimuksen.
- Osallistumis- ja arviointisuunnitelma (OAS) ja YVA-suunnitelma valmistellaan kevään 2024 aikana.
- OAS ja YVA-ohjelmasta saadut lausunnot ja mielipiteet huomioiden valmistellaan kaavaluonnos ja YVA-selostus, joka valmistuisi mm. tarvittavista selvityksistä riippuen 2024-2025 vaihteeseen.
- Kaavaluonnokseen ja YVA-selostukseen saadut lausunnot ja mielipiteet huomioiden valmistellaan kaavaehdotus vuoden 2025 kesälle.
- Kaavan hyväksymiskäsittely voisi ajoittua vuoden 2025 loppupuolelle, todennäköisesti riippuen Pohjanmaan maakuntakaavoituksen aikataulusta.
- Kaavan hyväksymisen jälkeen haetaan rakennusluvat.
- Rakentaminen voisi ajoittua arviolta vuosille 2027-2028.
- Tuulivoimapuisto voisi olla tuotannossa arviolta 2028-2029 alkaen.
- Tuulivoimapuisto on tuotannossa teknologisesti kehityksestä riippuen noin 30-40 vuotta, jonka jälkeen tuulivoimatoimija purkaa voimalat ja maisemoi alueen. Muu rinnakkainen toiminta (mm. metsätalous ja virkistyskäyttö) on alueella lähtökohtaisesti normaalisti sallittua tuulivoimaloiden käytön aikana.



Kaava-alue

Alustava kaava-alueen rajausta on tässä vaiheessa noin 1470 hehtaaria (**Liite 1**). Tämä pinta-ala on laajempi kuin tuulivoimaloiden sijoitteluun käytettävissä oleva alue, sillä se sisältää tuulivoimaloiden muodostaman yhtenäisen alueen ulkopuolelle sijoitettavaa vaikutusaluetta, johon ei voida sijoittaa tuulivoimaloita.

Kaavoitusaloitteessa esitetty kaava-alue on viimeistelysiten, että se ottaa huomioon huomioon merkittävässä määrin Valtatien 3:n läheisen asutuksen sekä Laihian Jokikylän, Kuusistonmäen, Kylänpään, lippomäen sekä Torstilan asutuskeskittymät.

Kaavoitusaloite ottaa huomioon Perkiönmäen ja Allisen pohjavesialueet, jotka jäävät Kaava-alueen ulkopuolelle.

Alustava kaava-alue vastaa suurimmilta osin Pohjanmaan maakuntakaava 2050 luonnoksen mukaista Tuulivoimaloiden aluetta (tv2).

Maanomistus

Hanketta varten on solmittu maanvuokrasopimuksia suunnitellun tuulivoima-alueen maanomistajien kanssa. Tuulivoimalat tullaan rakentamaan vain sellaisten maanomistajien kiinteistöille, joiden kanssa on sovittu maanvuokrauksesta.

Sopimusmallissa vuokratuotto jakaantuu tuulivoimapuiston maanomistajien kesken tasapuolisesti siten, että kaikki tuulivoimaloiden lähialueelle sijoittuvat sopimuskiinteistöt pääsevät osalliseksi maanvuokratuloista, riippumatta siitä, sijoittuuko voimaloita sopimuskiinteistölle. Myös voimaloiden purkamisen kustannuksiin on varauduttu purkuvakuudella, joka varmistaa, ettei maanomistajalle koidu kustannuksia tuulivoimalan elinkaaren päättyessä. Hanke on saanut alueen maanomistajilta vahvan tuen.

Tarkat voimalasijainnit, voimaloiden lukumäärä ja lopullinen kaava-alueen rajausta tullaan tarkentamaan muun muassa kaavaprosessin aikana tehtyjen selvitysten pohjalta.

Jo laaditut selvitykset

Kattiharjun hanke on saanut Puolustusvoimilta puoltavan lausunnon marraskuussa 2022.



Vuoden 2022 aikana alueella on tehty kasvillisuusselvitykset ja lintujen syysmuuttoselvitykset sekä haettu lentoestelausunto.

Vuoden 2023 aikana on tehty liito-orava-, metsojen soidinpaikka-, viitasammakko-, lintujen kevätmuutto- ja pöllöselvitykset, pesimälinnustoselvitys, päiväpetolintujen kesäseuranta, sekä nisäkkäiden lumijälkilaskennat.

Vaikutusten huomioiminen prosessissa

Tulemme selvittämään tuulivoimapuiston vaikutukset kattavasti kaavaprosessin aikana, jolloin tehdään muun muassa laaja ympäristövaikutusten arviointimenettely (YVA). Lopulliset voimalasijainnit, voimalamäärä ja lopullinen kaava-alue tullaan laatimaan muun muassa kaavoituksen aikana tehtävien selvitysten tuloksien pohjalta.

Kaavoitusprosessin aikana tullaan mittavien luontoselvitysten lisäksi laatimaan kattavat arvioinnit muun muassa maisemavaikutuksista sekä tekemään kulloinkin ajantasaiset melu- ja välkemallinnukset. Osana YVA-menettelyä arvioidaan myös hankkeen sosiaaliset vaikutukset, joihin sisältyy mm. vaikutukset alueiden virkistyskäyttöön ja metsästyksen. Tyypillisesti myös hankkeen taloudellisista vaikutuksista (mm. kiinteistöveron kertymä) tuotetaan arvioita YVA-menettelyn aikana.

Ilmatar tulee järjestämään useita yleisötilaisuuksia ja hankkeen esittelyjä, jotta sidosryhmillä on mahdollisuus lausua mielipiteet hankkeesta. Ilmattaren tavoitteena on hankkeen hyvä sosiaalinen hyväksyttävyys ja pyrkiä minimoimaan haittavaikutukset kertyneen tiedon perusteella.

Kustannusten jakautuminen

Ilmatar tulee vastaamaan kaavoituksen kustannuksista erikseen tehtävän kaavoitussopimuksen ehtojen mukaisesti. Ilmatar teettää lakisääteisen ympäristövaikutusten arviointimenettelyn ja vastaa tarvittavien suunnitelmien, selvitysten ja vaikutusarviointien kustannuksista.



Lisätietoja asiasta antaa:

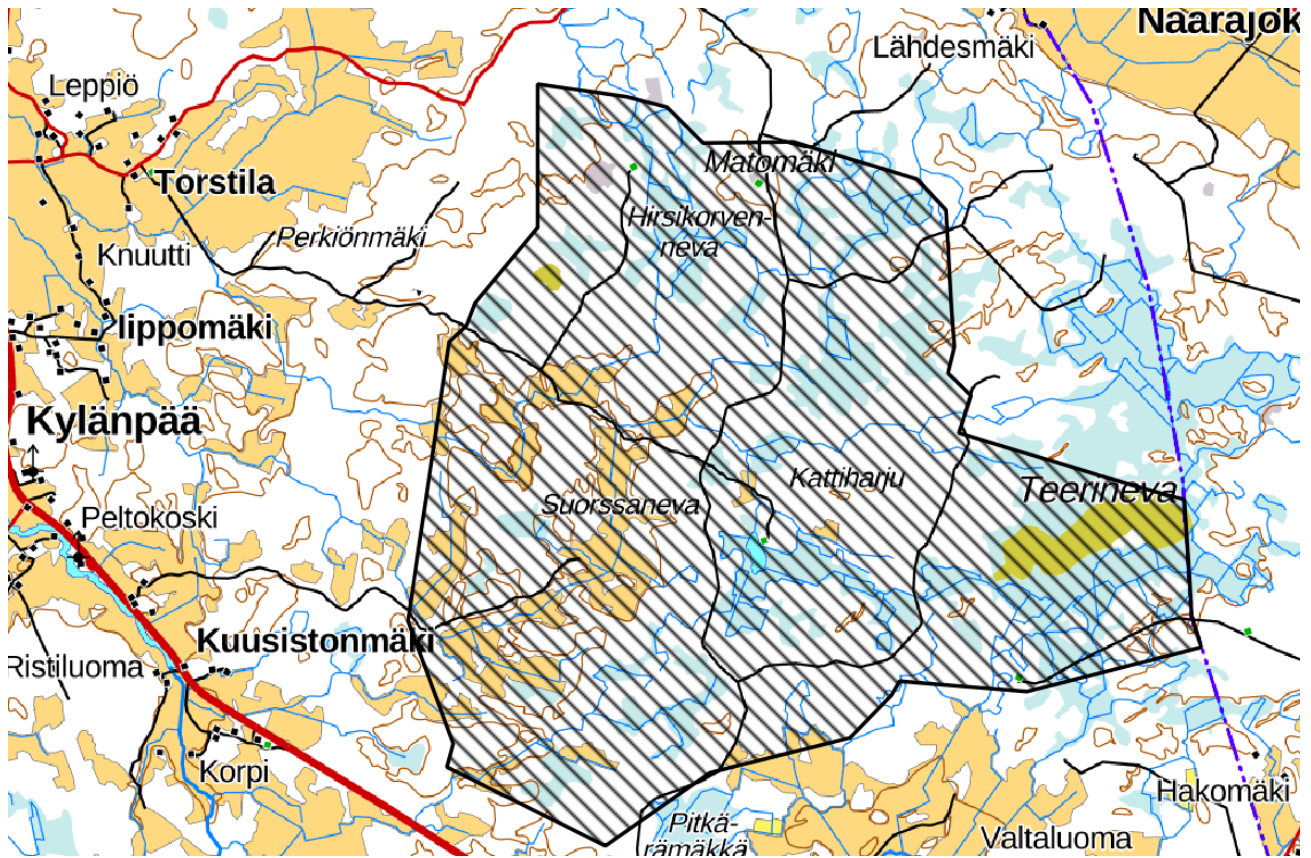
Pietari Keskinen
Hankekehityspäällikkö
pietari.keskinen@ilmatar.fi
040 625 7170

Kunnioittaen,

Anna-Maria Palmroos
Prokuristi
Ilmatar Laihia Kattiharju Oy



Liite 1: Aluerajaus



Kattiharjun hankealue

